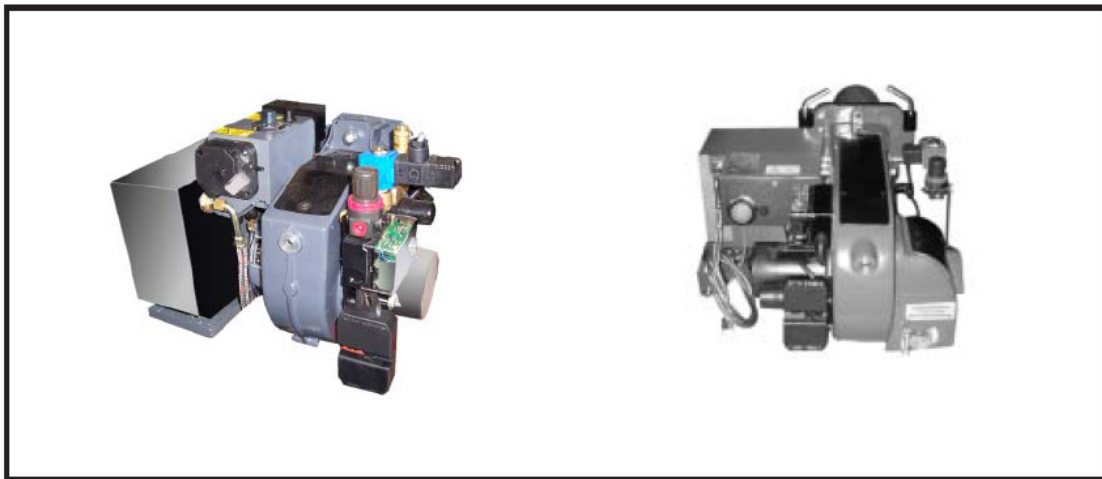




# KG/UB UNIVERSAAL ÖLIPÖLETI





### **Lugege juhendit hoolikalt, eelkõige seadme paigaldamisel ja üleandmisel.**

Kõiki juhiseid tuleb korralikult täita, et tagada seadme töö minimaalsete tõrgetega.

Kui jälgite järgmisi juhiseid hoolikalt satute Kroll universaalõlipõleti õnnelike omanike ringi. Põleteid on müüdnud üle 100 000 tüki.

Sertifikaadid:

KG/UB 20 .... P OB 1502005 T1  
KG/UB 55 .....P OB 1502006 Z3  
KG/UB 70 .....P OB 1502006 Z4  
KG/UB 100 .....P OB 1502006 Z5  
KG/UB 150 .....P OB 1502006 Z6  
KG/UB 200 .....P OB 1502005 T1

Elektri ohutuse sertifikaadid:

KG/UB 20 –KG/UB 200 ....P OB 1502006S2

### **Vigastused transpordi käigus**

Transpordi vigastustest tuleb teada transpordi firmale.

Maaletoojat tuleb teavitada kõigist seadme vigastusest enne kui see on paika pandud ja tööle seadistatud.

Tootja ei vastuta seadme ebaõige kasutamise korral tekkinud vigastuste eest.

### **Universaalõlipõleti**

Sobiv kütus : kergkütteõli, taimne õli, kasutatud õli või selle segud ilma vajaduseta põleti ümberehituseks. Põlemist saab reguleerida õhu ja temperatuuri parameetreid muutes.

Tähelepanu ! Koguge ja ladustage oma õli hoolikalt, nii et ei tekiks reostuse ohtu. Vesi ja selle suspensioon ei põle!

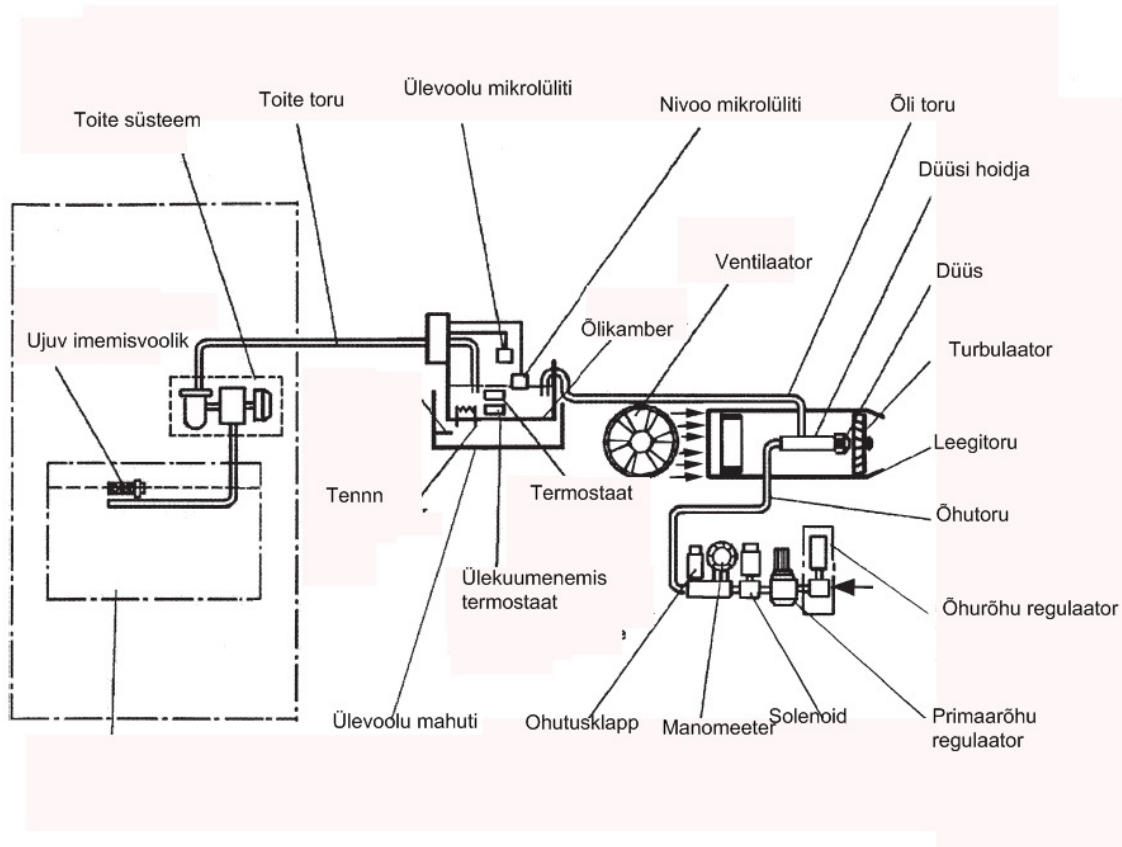
### **Põhi seaded.**

- Kui kasutate sünteetilist õli siis segage sellele juurde minimaalselt 10% kergkütteõli et tagada korralik süttimine
- Taimse õli kasutamisel tuleb eelsoojendi temperatuur keerata maksimumi sest süttimispunkt on seda tüüpi õlidel kõrge
- Kergkütteõli kasutamisel tuleb termostaat keerata minimaalsesse asendisse

### **Tööpõhimõte**

- Õli pumbatakse õlimahutist põleti eelsoojendus kambris kasutades spetsiaalset toiteseadet
- Nivooandur reguleerib õli taset kambris
- Lisakaitse (mikrolüliti) kaitseb ületäitmise eest
- Kontaktlüliti seiskab pumba kui kamber on piisavalt õli täis
- Termostaat reguleerib temperatuuri kambris ja käivitab põleti kui vajalik õlitemperatuur on saavutatud
- Ülekuumenemise termostaat kaitseb seadet ülekuumenemise eest
- Põleti juhtseade kontrollib põlemist
- Eriline düüs imeb õli läbi enda kasutades suruõhku

- Põleti ventilaator on sekundaarõhu tootja ning määrab põlemisõhu koguse
- Sellisel teel on ohutu ja korralik põlemine garanteeritud
- Põleti tööks on vaja minimaalselt 1,5 bar suruõhku



### Flantsiga põleti

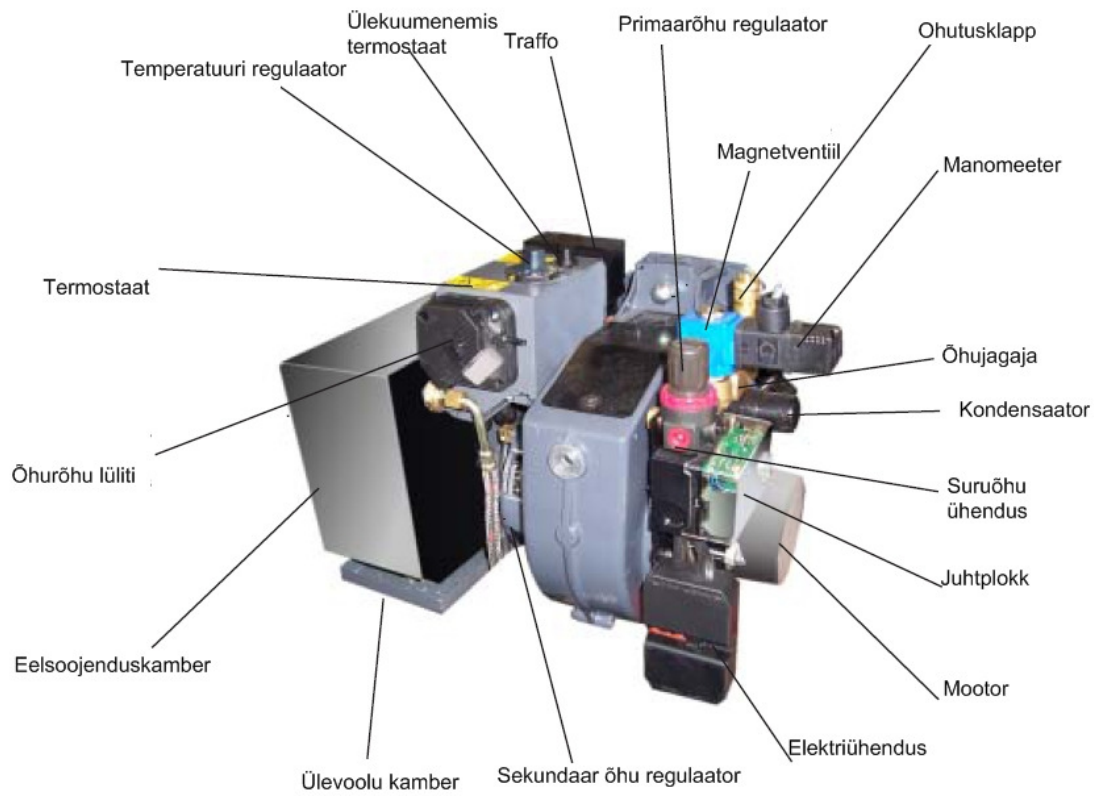
- Ühenda põleti flantsiga katlale
- Õliühendus: Paigalda õlitoru ja ujuv imestoru õlimahutisse. Kui paigaldad toiteseadme Välja, soojusta see et õlis olev vesi ei külmuks ning ummistaks toiteseadet

### Elektri ühendus

- Tehke elektriühendused vastavalt elektri skeemile

### Suruõhu ühendus

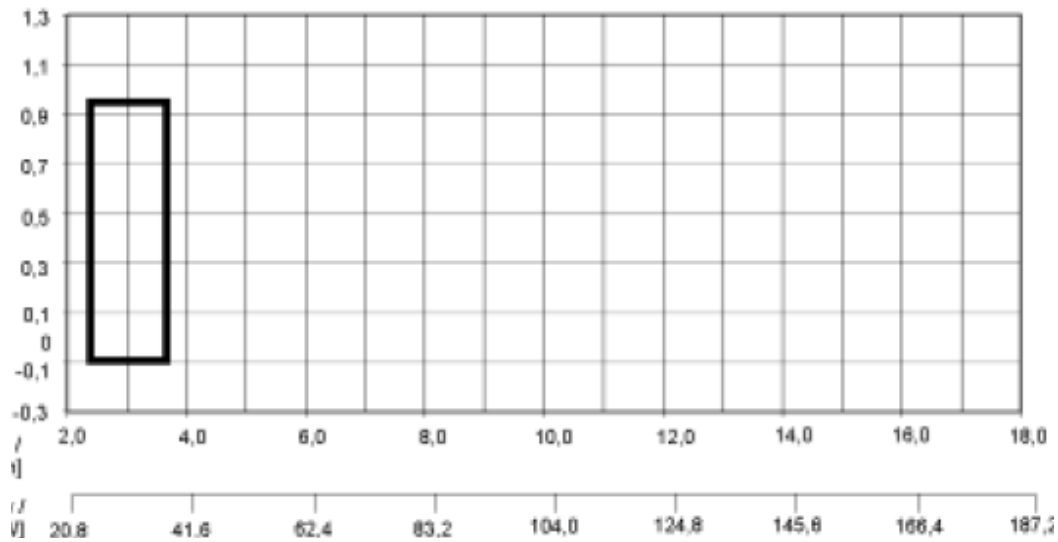
- Ühendage suruõhu voolik põleti rõhualandajaga
- Et vältida rikkeid on soovitatav vahepeale paigaldada filter kondensaadi eraldajaga



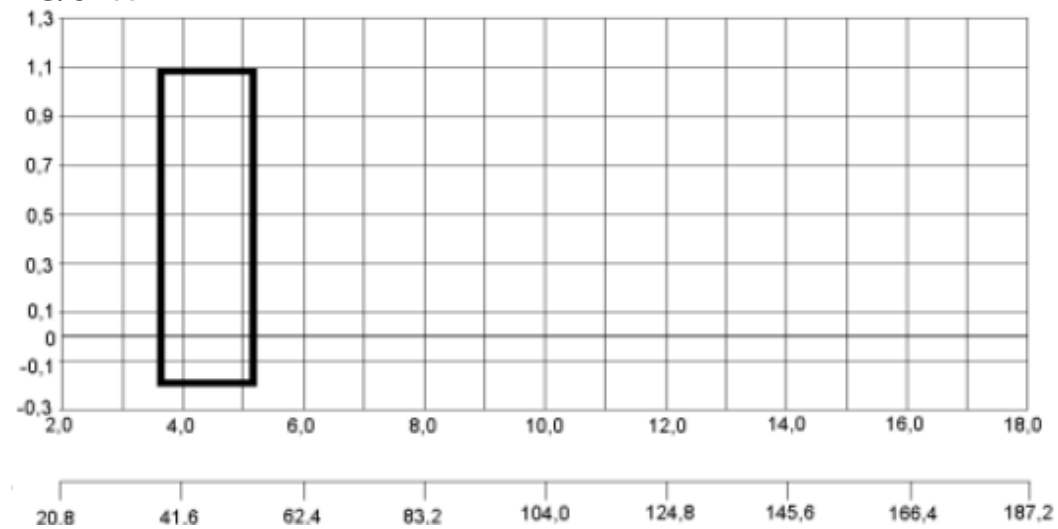


## Tööpiirkonnad rapsiõliga

### KG/UB20

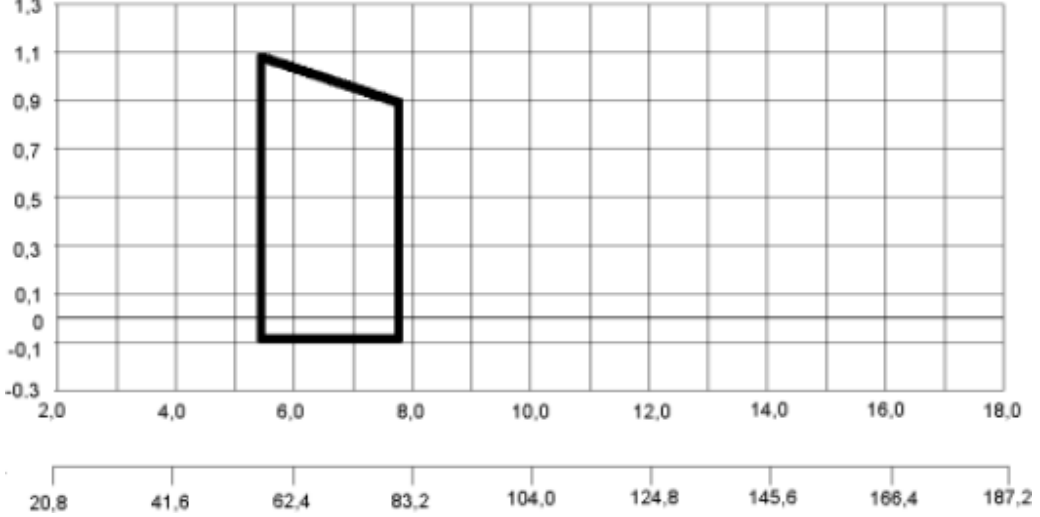


### KG/UB55

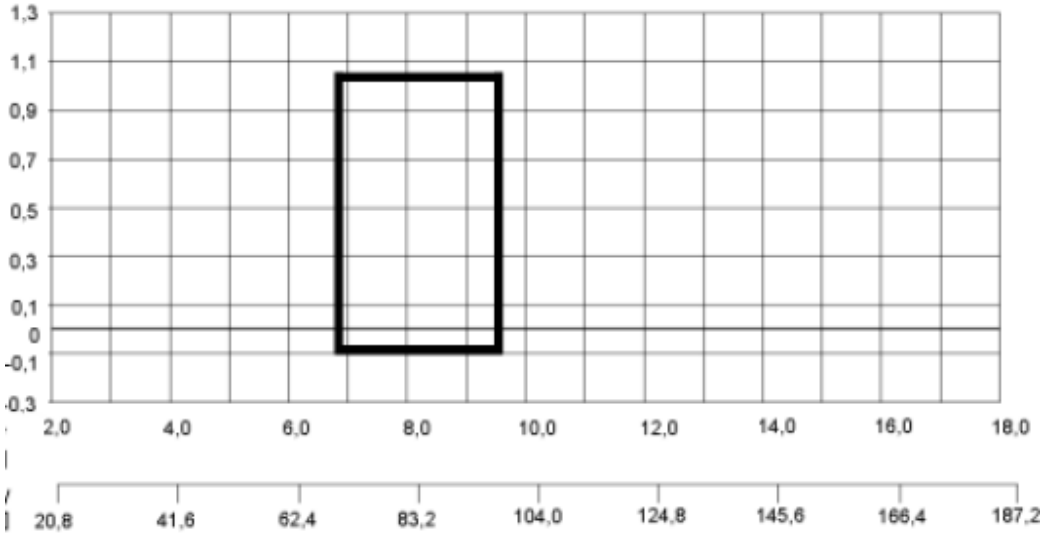




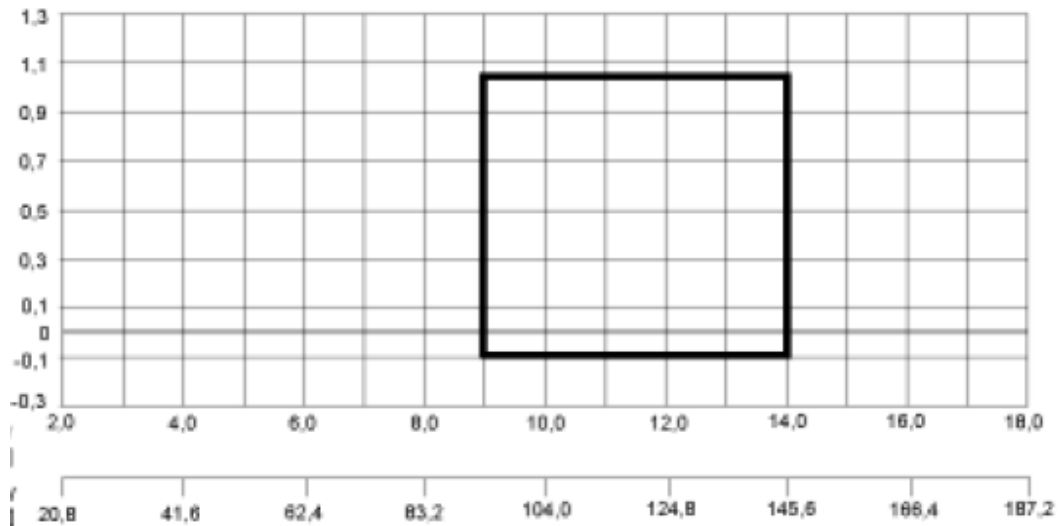
**KG/UB 70**



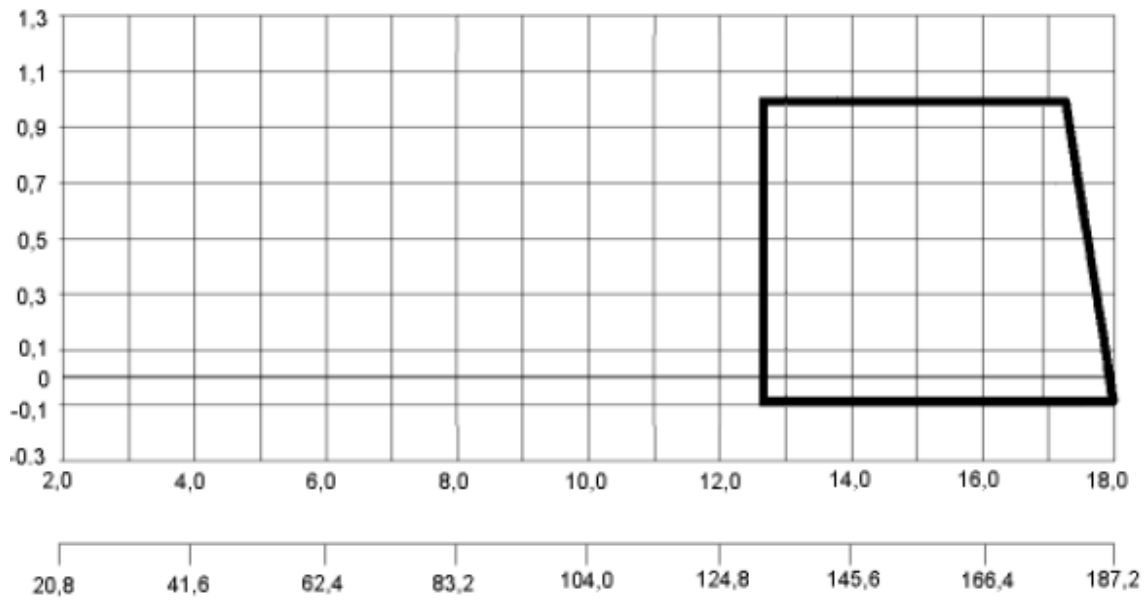
**KG/UB 100**



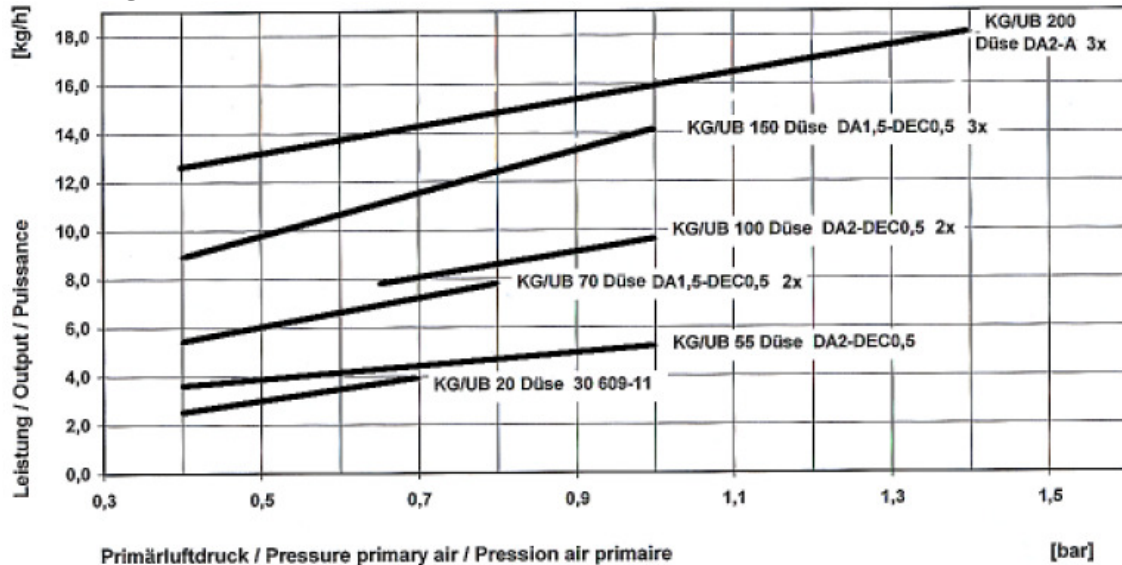
**KG/UB 150**



**KG/UB 200**



## Rõhu diagramm



## Tööle seadistamine

1. Esmakordselt põletit käivitades täida eelsoojenduskamber käsitsi märgini.

**Kui õli nivoo on liialt kõrge lülitab ülevoolu lüliti põleti välja!**

**Kui nivoo on liialt madal võib elektritenn läbi põleda!**

Ülekuumenemisel lülitab kaitsetermostaat põleti välja. Põleti jahtumisel tuleb termostaat taas töökorda seada:

- Krugi lahti kaitse kork
- Vajuta reset nappu
- Pane kork tagasi



2. Põleti käivitub automaatselt kui õli saavutab seatud temperatuuri
3. Palun jälgige järgmisi seadistusi

Põleti tüüp	20	55	70	100	150	200
Õlikulu kg/h	2,5-3,9	3,6-5,2	5,4-7,8	7,8-9,6	8,9-14,1	12,7-18,0
Õhk bar: kasutatud õli	0,4-0,8	0,4-1,0	0,4-1,0	0,4-1,0	0,4-1,0	0,4-1,0
kergekütte õli	0,2-0,8	0,4-1,0	0,4-1,0	0,4-1,0	0,4-1,0	0,4-1,0
taimne õli	0,4-0,8	0,4-1,0	0,65-1,0	0,65-1,0	0,4-1,0	0,4-1,4





**Hoiatus! Põleti on varustatud ohutusklapiga!**

**Käivitusrõhk: KG/UB20-100  
1,2bar**

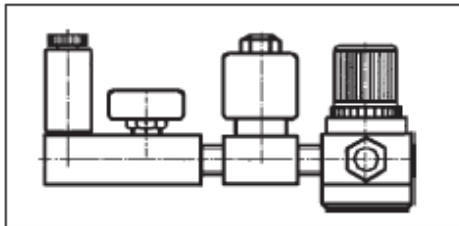
**1,5bar**

**KG/UB150-200**

**Põletit tohib paigaldada ainult kompetentne personal!**

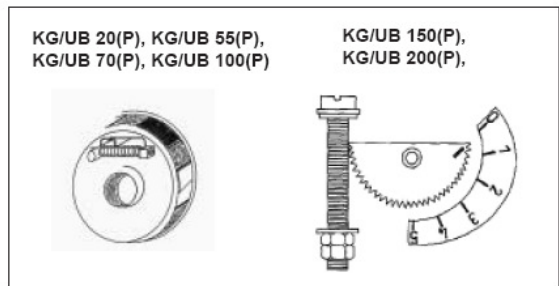
- Õli tarbimise reguleerimine kasutades primaarõhu reguleerimist.
- CO<sub>2</sub> ja CO seadistamine läbi sekundaarõhu.

### Primaarõhu reguleerimine



- Peale reguleerimist ei tohi muuta rõhu regulaatori asukohta.
- Pöörake tähelepanu et regulaator hoob saaks korralikult kinnitatud

### Sekundaarõhu reguleerimine



CO<sub>2</sub>=10-11,5%

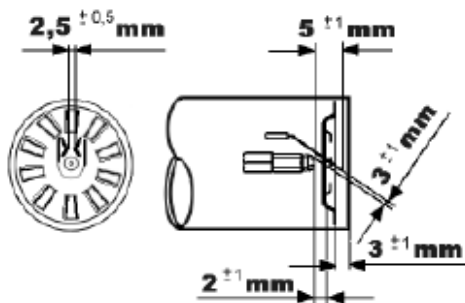
Suitsugaaside temperatuur 200 C

### Välja lülitamine

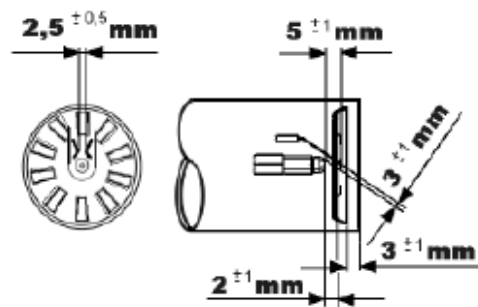
Pane lüliti asendisse 0.



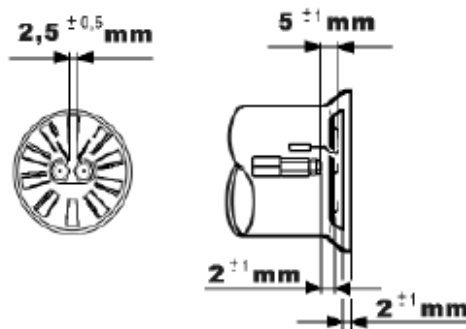
**KG/UB 20(P)**



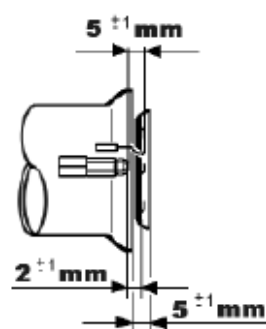
**KG/UB 55(P)**



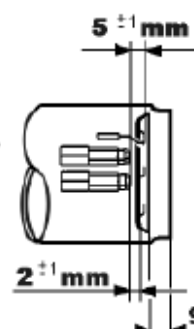
**KG/UB 70(P)**



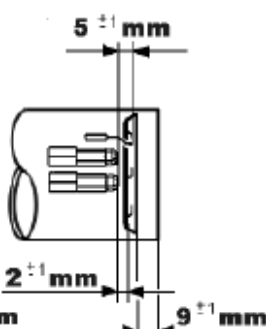
**KG/UB 100(P)**



**KG/UB 150(P)**



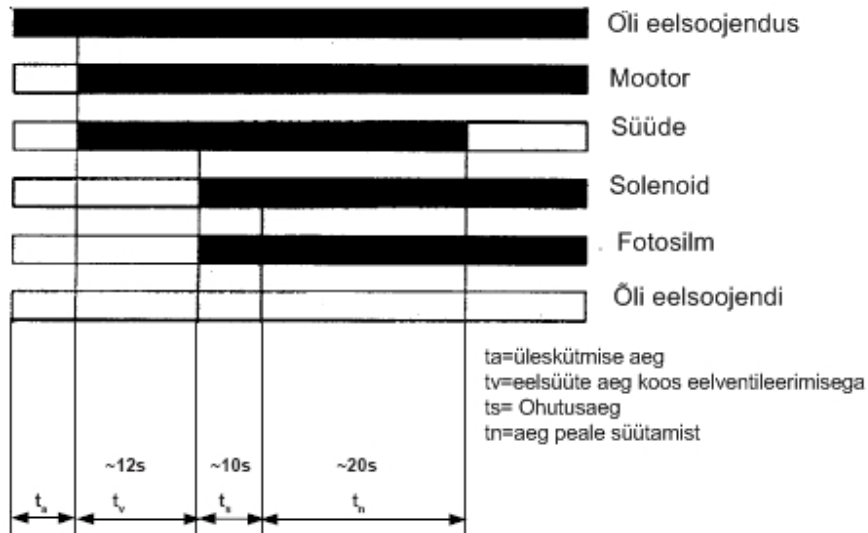
**KG/UB(P) 200**



**Ohutus ja juhtimisparameetrid**

Rapsiõli	80-140
Kasutatud õli	80-100
Kergkütteõli	0

## Tööpõhimõte

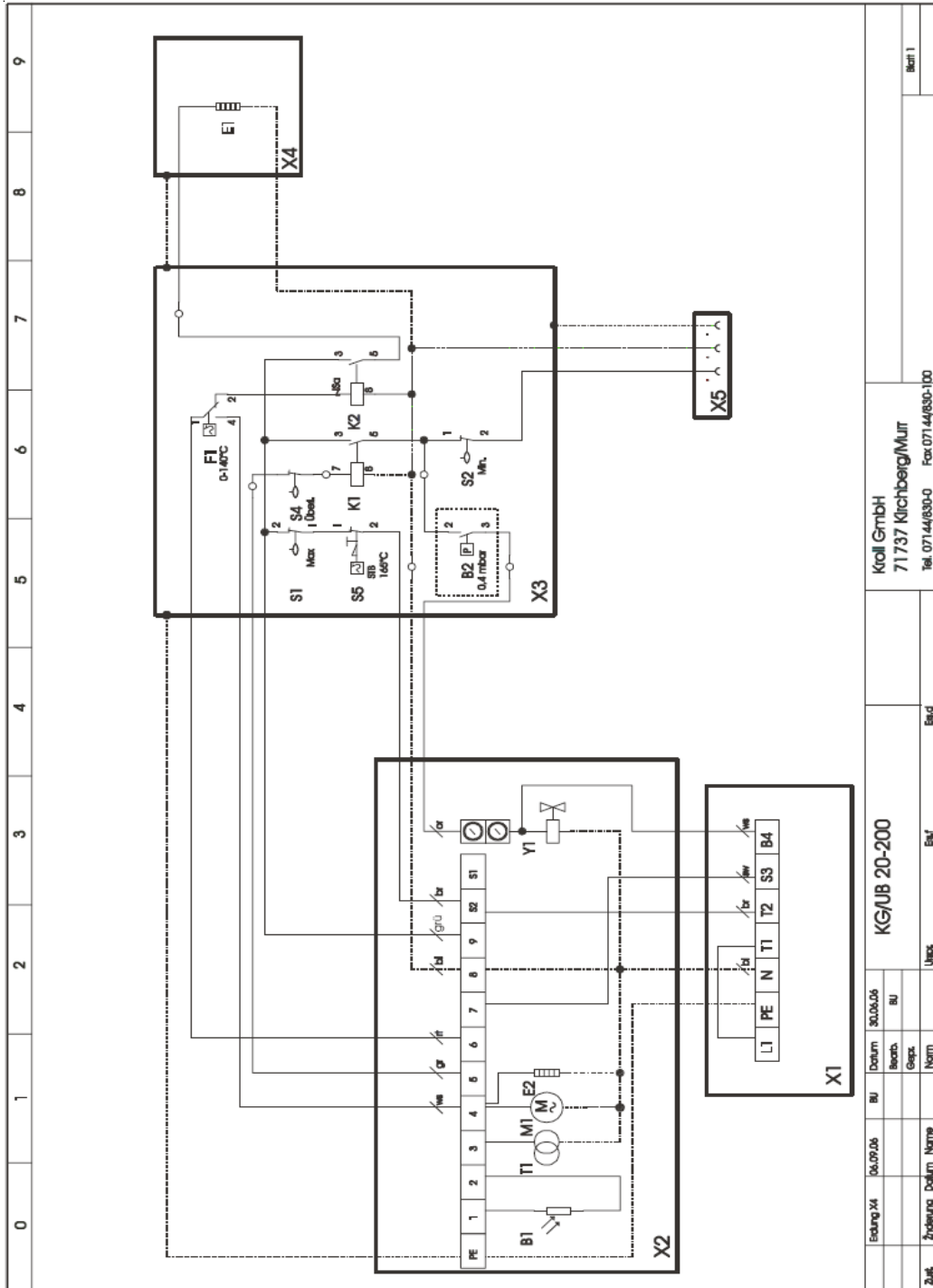


## Hooldus

- Kui põleti on töötanud rohkem kui 3 päeva tuleb eelsoojenduskambrisse tekkinud vesi ja lima eemaldada
- Iga kuiselt tuleb puhastada toitesüsteemi filtrid ja mahutid veest ja limast
- Igakuisele tuleb puhastada fotosilm
- Igakuisele tuleb puhastada süüte elektroode ja turbulaatorit ning kontrollida nende asendit
- Iga aasta tuleb kontrollida nivoo andurit



# Elektrischeem

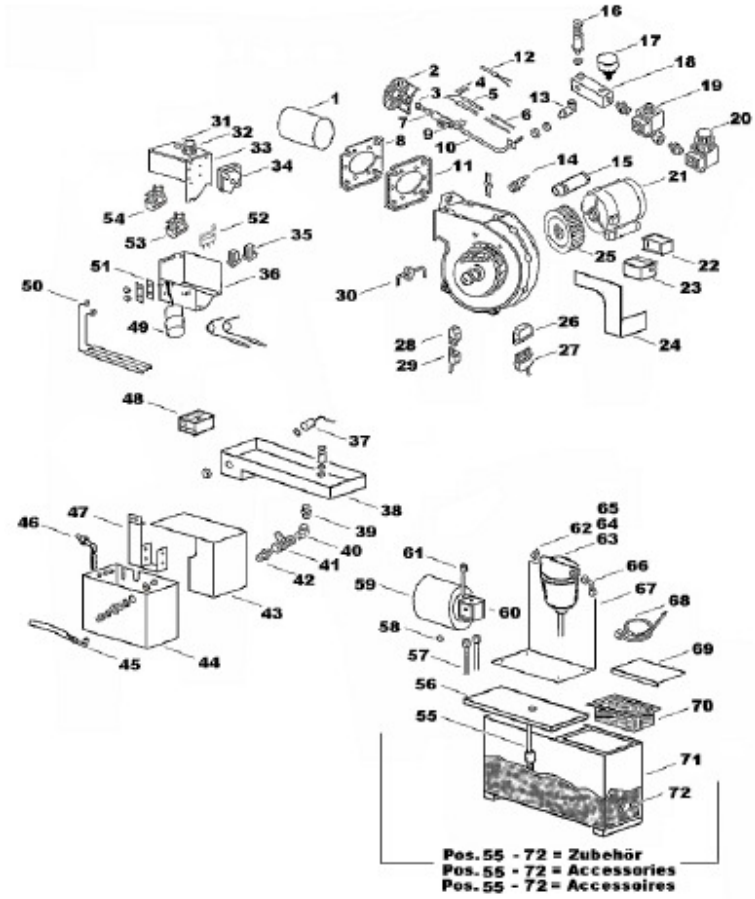


Eding Y4	04.09.06	BU	Datum	30.04.06	KG/UB 20-200	Kroll GmbH 71737 Kirchberg/Murr		Bart 1	
Zust.	Zustellung	Datum	Name	Norm	Uepr.	Einl	Einl	Tel. 071 44/830-0 Fax 071 44/830-100	

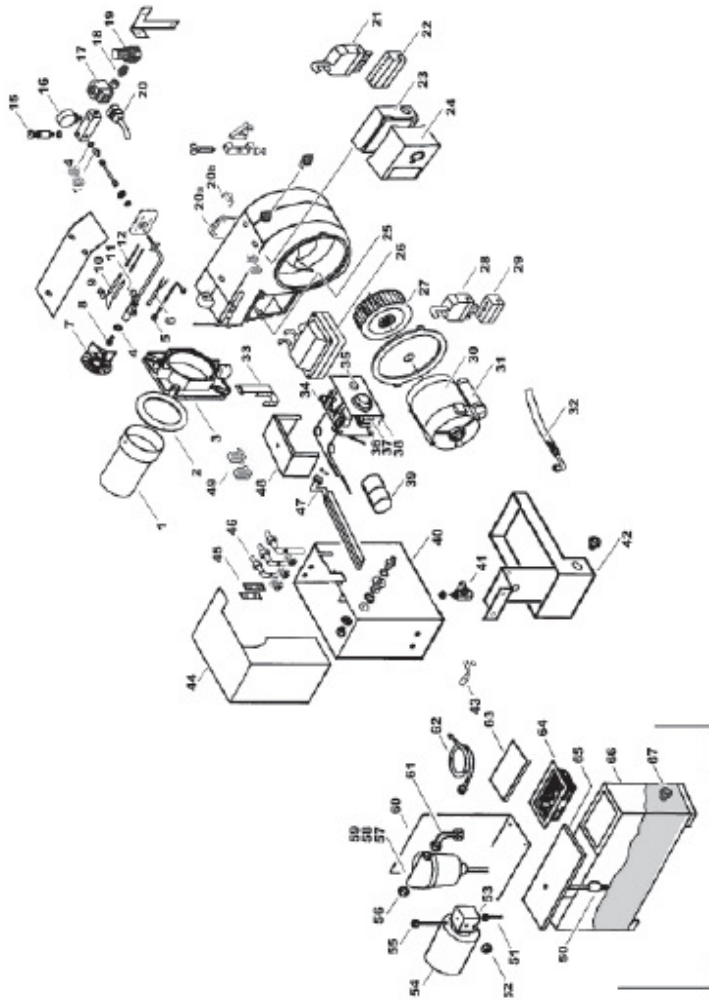


<b>B1</b>	<b>Fotosilm</b>
<b>B2</b>	<b>Õhurõhulüüti</b>
<b>E1</b>	<b>Elektritenn</b>
<b>E2</b>	<b>Tenn (KG/UB150-200)</b>
<b>F1</b>	<b>Reguleertermostaat</b>
<b>K1</b>	<b>Ülevoolu lüüti</b>
<b>K2</b>	<b>Kütte relee</b>
<b>M1</b>	<b>Põleti mootor</b>
<b>S1</b>	<b>Mikrolüüti (ülevoolu maksimum)</b>
<b>S2</b>	<b>Mikrolüüti (miinimum)</b>
<b>S4</b>	<b>Mikrolüüti (ohutus)</b>
<b>S5</b>	<b>Kaitsetermostaat</b>
<b>T1</b>	<b>Trafo</b>
<b>Y1</b>	<b>Solenoid</b>
<b>X1</b>	<b>Põleti lüüti</b>
<b>X2</b>	<b>Põleti juhtimisühendus</b>
<b>X3</b>	<b>Juhtplokk (kamber)</b>
<b>X4</b>	<b>Õlimahuti</b>
<b>X5</b>	<b>Solenoid klapp (õlitoide)</b>
<b>Bl</b>	<b>Sinine</b>
<b>Br</b>	<b>Pruun</b>
<b>Ge</b>	<b>Kollane</b>
<b>Grü</b>	<b>Roheline</b>
<b>Sw</b>	<b>Must</b>
<b>Rt</b>	<b>Punane</b>
<b>Ws</b>	<b>valge</b>

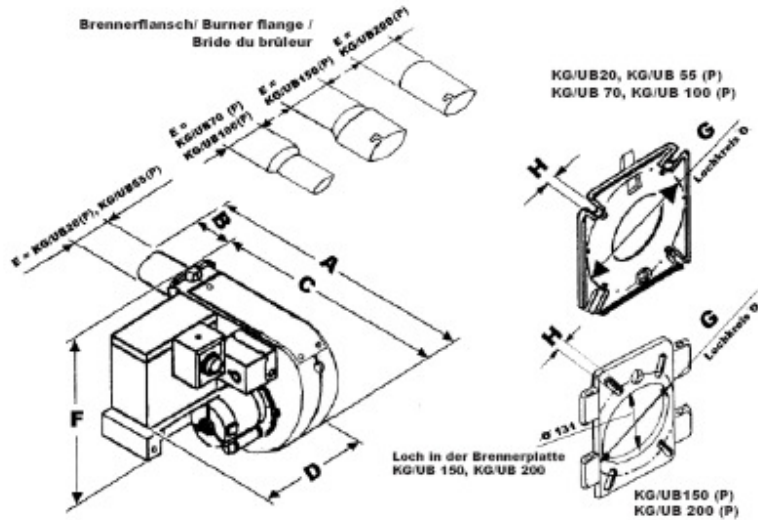
**KG/UB20-100**



KG/UB150-200



## Mõõdud



Tüüp	A	B	C	D	E	F	G	H
KG/UB20-55	420	116	290	400	90	345	150-170	M8
KG/UB70-100	427	123	290	400	101	345	150-170	M8
KG/UB150	595	175	440	460	114	300	160-200	M8
KG/UB200	595	175	440	460	114	300	160-200	M8

Tehnilised andmed		KG/UB20	KG/UB55	KG/UB70	KG/UB100	KG/UB150	KG/UB200
Võimsus	kW	25-33	43-64	60-99	71-120	83-150	130-201
Õlikulu	Kg/h	2,1-2,8	3,6-5,4	5,1-8,3	6,0-10,1	7,1-12,4	10,9-16,9
Mootor	V/W/A	230/110/0,85	230/110/0,85	230/110/0,85	230/110/0,85	230/250/1,4	230/250/1,4
Tenn	w	1100	1100	1100	1100	1100	1100
Kaal	kg	15	15	16	16	26	26